



SOMMAIRE

2. **PHYSIODÉTOX : UN BAIN DE PIEDS ÉLECTROLYTIQUE**
5. **BIO-CARBURANTS : ALERTE ROUGE !**
6. **POTASSIUM KALI'CLAIRE ANTIDOTE DU SODIUM**
8. **DIVERS**
9. **QUANTAVIRIS : POUR RESTAURER LA FONCTION ÉRECTILE MASCULINE**
10. **SILVERGEN - SG6 : FABRIQUEZ DE L'ARGENT COLLOÏDAL CHEZ VOUS**
12. **VERS LA NOUVELLE CIVILISATION**
13. **LES EXTRAORDINAIRES RÉVÉLATIONS DE MILTON W.COOPER**
15. **PUBLICOIN**
16. **GÉLULES VÉGÉTALES À LA CHIMIE AVEC LABEL AB**



PEUT-ON HAÏR LA CHINE ET LES CHINOIS ?

Si je me décide à aborder ce sujet, c'est parce que je m'inquiète de la flambée actuelle de manifestations violentes chez nous et dans le monde à l'encontre du gouvernement chinois.

Il faut bien considérer que le peuple chinois s'est toujours distingué par un amalgame du pire et du meilleur, je veux dire entre la grande sagesse du Tao et les cruautés les plus barbares.

Depuis l'avènement de Mao, on ne savait pratiquement rien de ce qui se passait dans cet immense pays fermé, sous le joug d'un régime communiste sans pitié. Personne ne s'était inquiété vraiment jusqu'ici du sort dramatique des Tibétains. Et puis les ouvertures industrielles et commerciales ont obligé le gouvernement chinois à entr'ouvrir ses portes et laisser un peu voir. C'est ainsi que l'on sait maintenant qu'il existe en Chine près de 1500 camps de travaux forcés et 103 hôpitaux dits psychiatriques dans lesquels on pratique massivement les prélèvements d'organes (pour l'exportation) sur les jeunes prisonniers en bonne santé. Les centaines de milliers d'adeptes du Falun Gong (branche du bouddhisme) qui font l'objet d'une chasse sans merci y servent de magasins de production jusqu'à ce que mort s'en suive.

Le courageux journal « **La Grande Époque** » est très bien informé sur ces problèmes de violation des droits de l'homme en Chine. La résurgence spontanée du drame tibétain profitant des jeux olympiques n'est que l'arbre qui cache la forêt au sein même de la Chine.

Par ailleurs, il y a aussi l'autre face de la Chine, lorsque l'on voit comment on y martyrise les animaux rabaissés au rang de vulgaire matériel. J'ai récemment reçu un mail sur une vidéo d'un arrimage par camion de chiens et de chats dans un centre d'abattage que

je n'ai pu regarder plus de trente secondes et qui a gâché ma nuit. Il n'est pas étonnant qu'une telle cruauté, une telle insensibilité envers les animaux puisse se retourner contre le peuple lui-même.

Mais valons-nous tellement mieux en Europe, à l'hypocrisie près, même si nous avons pris un quart de point d'avance au niveau de la conscience. Ne disait-on pas médicalement au début du 20^{ème} siècle qu'un bébé ne ressentait pas la douleur et que ses cris n'étaient que de simples réflexes. Et que penser du grand Descartes qui disait que la seule différence entre donner un coup de pied dans un buffet et dans un chien était le bruit que cela faisait ? Les religions chrétiennes n'ont d'ailleurs jamais défendu les animaux en outre réputés dépourvus d'âme (les femmes y compris) et donc de sensibilité.

Alors, je pense que nous sommes mal placés pour donner des leçons, sans compter que la dimension démographique de ce pays (1 milliard 300 millions) devrait nous amener à réfléchir aux conséquences éventuelles de certaines désinvoltes et provocations de notre part, pouvant « énerver » les dirigeants. Sans même parler de la fragilité des gigantesques contrats commerciaux qui s'inscrivent dans le cadre de l'explosion socio-industrielle du pays, imaginons un tout petit « délestage » de 100 millions de chinois laissés pour compte qui débarqueraient chez nous, juste pour « nous tenir compagnie » et partager notre niveau de vie...

Bon, ça me fait penser à l'histoire : « Combien sont-ils ?

- 200 !
- Combien sommes-nous ?
- 3 !
- **Encerclons-les !!** »

PHYSIODÉTOX®

UN BAIN DE PIEDS ÉLECTROLYTIQUE QUI POMPE POISONS TOXINES ET MÉTAUX LOURDS

Tous ceux qui essaient ce bain de pieds pour la première fois sont sidérés par la couleur marron épais que prend l'eau au cours des 30 minutes d'une séance. Là, pas besoin de discours, ne serait-ce que lors du nettoyage de la poix grasse qui adhère sur les parois du récipient et qui en dit long.

- Les phosphates nocifs sont presque complètement éliminés après la première séance
- La 5ème séance démontre que l'organisme décharge encore de larges quantités de nitrates indiquant que 5 séances sont nécessaires pour nettoyer l'organisme de ces poisons.
- Fait anecdotique : on retrouve dans le récipient de la chimio précédemment administrée aux patients.

QUELQUES DONNÉES EN RAPPEL

En UK, on a retrouvé jusqu'à 500 produits chimiques dangereux dans les graisses de femmes de 30 ans apparemment en bonne santé (mais pour combien de temps ?)

Selon l'OMS, les pesticides causeraient chez nous chaque année entre 3,5 et 5 millions d'empoisonnements sévères

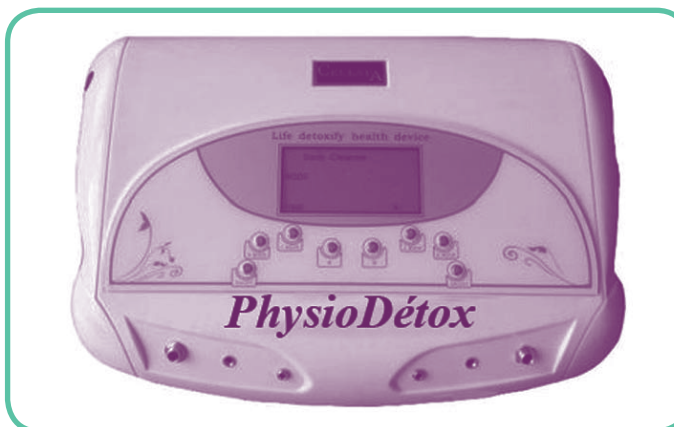
Un repas conventionnel expose à plus de 60 additifs de toutes sortes associés à de graves problèmes de santé (cancers, allergies, maladies cardio-vasculaires, obésité...)

PRINCIPE DU PHYSIODÉTOX

Le système PhysioDétox utilise les concepts de l'électrolyse, de la dialyse, de l'ionophorèse et d'homotoxicologie.

Rappelons que la procédure d'ionophorèse consiste à faire pénétrer localement à travers la peau des électrolytes à l'aide d'un courant continu. Cette méthode peut être utilisée pour faire pénétrer un médicament à travers la barrière de la peau. Mais l'ionophorèse peut aussi être effectuée en changeant de polarité, pour pomper vers l'extérieur de la peau des produits toxiques et déchets métaboliques.

L'accélération du processus naturel de détoxination durant les séances de PhysioDétox permet à tout l'organisme de se régénérer. Cet effet apparaît dans le changement de couleur et d'odeur de l'urine qui évacue normalement jusqu'à 80% des déchets (toxines) rejetés par l'organisme. Les deux organes-clés associés dans la détoxination du corps sont **les reins et le foie**.



Nous avons vu dans la méthode **Gerson** que le foie est déterminant dans les processus immunitaires qui empêchent la flambée des cancers. Il est évident que lorsque les organes émonctoires majeurs n'arrivent plus à suivre dans leur travail, le PhysioDétox arrive à point pour sauver la situation d'hypertoxémie, permettant du même coup à ces organes de se relaxer et se régénérer.

FONCTIONNEMENT DU PHYSIODÉTOX

PhysioDétox est un bain de pieds d'eau légèrement saline (**une cuillère à soupe par bain**) dans lequel 2 électrodes sont introduites sous la forme d'une bobine. En effet, pour réaliser le système d'électrolyse et assurer la conduction électrique nous avons besoin d'une solution saline. Les 2 électrodes encastrées dans une bobine fonctionnent au positif et au négatif par un courant continu de bas voltage. Ce courant galvanique produit ainsi un flux ionique dans l'eau. Le courant étant en quelque sorte aussi propagé dans notre propre bain organique (le corps humain étant fait d'environ 70% d'eau), un effet d'ionophorèse s'effectue dans tout l'ensemble du corps.

En fait, tout notre corps produit des réactions et des courants électriques génèrent à leur tour de l'énergie. Ce qui se passe en profondeur est une restauration et un ré-équilibre de la bio-stimulation ainsi qu'un rétablissement des énergies bloquées. **La quantité de déchets excrétés par les pores et les glandes des pieds est en fait négligeable par rapport au déclenchement du métabolisme de détoxination qui se produit dans les jours qui suivent.**

Il est recommandé de boire un verre d'eau avant, pendant et après la séance, ceci aidant l'auto-détoxination.

LES SÉANCES DE PHYSIODÉTOX

La durée de la séance: 30 minutes pour un adulte, 10 minutes pour un enfant de moins de 5 ans, et 15 minutes à partir de 5 ans jusqu'à 15 ans.

Dès le départ, des milliers de petites bulles apparaissent ; ceci montre que les électrodes de la bobine fonctionnent normalement. La polarité du courant change toutes les minutes.

Chaque séances de PhysioDétox :

- augmente la détoxination de l'organisme
- réduit les amas toxiques (déchets) du corps et des organes
- élimine les métaux lourds et les poisons chimiques
- restaure l'équilibre acido-basique
- stimule les fonctions métaboliques
- active la micro-circulation sanguine
- augmente l'énergie dans les cellules
- réduit la transpiration
- diminue l'odeur corporelle

Une sensation de bien-être est généralement ressentie ainsi qu'un regain d'énergie.

Les évidences démontrent que les cellules sanguines testées après des séances de PhysioDétox vivent plus longtemps que celles testées avant les séances. Pour obtenir un résultat optimum, **6 à 8 séances de PhysioDétox sont recommandées durant le premier mois**. Une séance par mois est ensuite recommandée.

POURQUOI L'EAU CHANGE-T-ELLE DE COULEUR ?

Généralement, l'eau du bain devient globalement marron chocolat, ce qui est assez impressionnant. Deux facteurs principaux sont à l'origine du changement de couleur de l'eau lors des séances PhysioDétox :

- les colloïdes extirpés des pieds qui en outre adhèrent aux parois du bassin et sont assez laborieuses à nettoyer ;
- les particules noirâtres de décomposition des anodes qui elles n'adhèrent pratiquement pas aux parois.

NOTA : Nous avons essayé un programme de 30 min. à blanc, c'est-à-dire sans mettre les pieds. Le

bain est alors noir avec uniquement des floculations en suspension, et non la solution épaisse et marron habituelle.

NETTOYAGE DE LA BOBINE



La bobine doit être décapée après chaque usage. Après l'avoir rincée abondamment à l'eau claire, elle doit être plongée dans une solution d'Acide Phosphorique à 9.5 % que vous pouvez aussi obtenir en pharmacie (15 Euros/litre). Ce nettoyage doit se faire dans un endroit bien ventilé. Porter des gants de protection car ce produit est corrosif! Il suffit de la laisser quelques minutes jusqu'à ce que les filaments soient propres, secouer la bobine quelques fois jusqu'à ce quelle soit propre, la retirer, la rincer et la plonger dans un récipient en plastique rempli d'eau claire. Si la bobine n'est pas nettoyée correctement, elle s'usera plus rapidement.

Vous pouvez avantageusement utiliser de l'acide chlorhydrique que l'on trouve dans les supermarchés ou en droguerie, à environ 1Euro/ litre. Un litre vous est suffisant pour le nettoyage des bobines pendant des mois. Pour préparer la solution, couper une bouteille plastique d'eau vide, mettre 1/3 Acide Chlorhydrique 2/3 eau et y plonger la bobine préalablement rincée sous eau courante.

EXAMENS DU SANG

Des examens du sang (photographies à l'appui) ont été exécutés par un médecin spécialiste en homéotoxicologie et en isopathie. Les examens ont été exécutés en utilisant les méthodes suivantes :

- a. Un prélèvement sanguin d'un patient est posé directement entre deux tablettes de verre.
- b. Cet échantillon est immédiatement photographié et magnifié 1200 fois.
- c. Les agrandissements du prélèvement sanguin du même patient, sont examinés et photographiés avant et après séance PhysioDétox.

Les photographies des prélèvements sanguins des patients prises avant et après séance démontrent que les cellules après séance ont une longueur de vie plus élevée que celles du même patient, prises avant la séance. Après séance les cellules sanguines de ces prélèvements n'ont pas été détruites mais par contre se montrent plus grandes et plus robustes.

Le **Prof. Jacek** of the Vega Institute, Warsaw déclare: «Ce qui est stupéfiant, après une séance de Physio Détox de 30 minutes seulement la majeure partie des impuretés présentes avant la séance ont disparu.» «Le système PhysioDétox non seulement enlève à fond les impuretés – toxines, simplast, réseau fillit – mais aussi redonne de l'énergie aux cellules et limite les radicaux libres.»

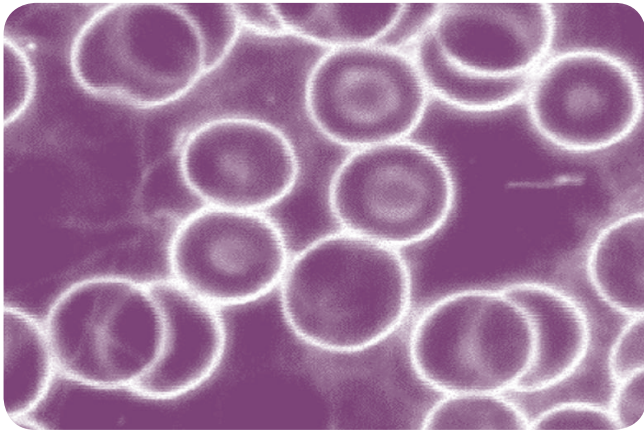
Macrographies des cellules sanguines.

Sujet numéro 1

AVANT SÉANCE

La photo 1 (page suivante), montre le sang dans un état d'acidose avec un haut niveau de bactéries. Un bas niveau d'anti-corps est présent avec un risque d'artériosclérose (une perte progressive d'élasticité des parois des artères due à un épaississement et une calcification de ses parois).

Analyse : Haut degré d'acidose et de formes pathogéniques des érythrocytes, troubles immunitaire trop faible (diminué) avec risque de développement d'artériosclérose.



APRÈS SEANCE

Le sang est normal. Le niveau d'acidose est normal. Le niveau de bactéries présentes dans le sérum est considérablement réduit.

Analyse : Aucune pollution présente, système immunitaire renforcé.



Sujet numéro 2

AVANT SÉANCE

Présence de toxines polluant les articulations.

Analyse : Simplast

APRÈS SÉANCE :

Absence de pollution. L'organisme a développé des anticorps renforcés contre son propre tissu.

Analyse : Aucune pollution présente. Renforcement du système immunitaire.

Sujet numéro 3

AVANT SÉANCE :

Présence de toxines polluant les articulations.

Analyse : Simplast

APRÈS SÉANCE :

Présence accrue d'oxygène dans le sang.

Accroissement d'énergie dans les cellules.

Analyse : Réduction du degré d'hypoxie, symptômes de rulonisation diminués.

Sujet numéro 4

AVANT SÉANCE :

Photo démontrant le sang en manque de corpuscules avec excès de protéines, condition chronique dans laquelle l'organisme développe des anti-corps contre ses propres tissus.

Analyse : Réseau filtrant montrant un degré de dégâts à l'endothélium, un excès de protéines, troubles chroniques du système auto-immunitaire et degrés d'acidose élevé.

APRÈS SÉANCE :

Les cellules sanguines sont normales.

Analyse : Image normale des érythrocytes.

Sujet numéro 5

AVANT SÉANCE :

Le sang est en manque d'oxygène. L'organisme est dans un état d'acidose. Développement d'anti-corps contre ses propres tissus.

Analyse : Hypoxie chronique, trouble chronique du système auto-immunitaire et acidose.

APRÈS SÉANCE :

Retour de cellules sanguines normales

Analyse : Image normale des érythrocytes.

CONTRE-INDICATIONS ET EFFETS SECONDAIRES

- drogues immuno-suppressantes
- transplantations d'organes
- stimulateurs cardiaques (pacemaker)
- épilepsie
- grossesse

Pour toutes ces conditions, l'utilisation du PhysioDétox ne se fera que sous contrôle médical.

Il est essentiel de boire un verre d'eau avant, durant et après la séance de PhysioDétox pour éviter les maux de tête que peut causer le puissant effet détoxinant.

Une utilisation excessive (plus de 2 séances par semaine) peut provoquer une déficience en vitamines et minéraux puisque le métabolisme est trop augmenté. Après la séance de PhysioDétox on peut quelquefois ressentir de la fatigue. Ceci est une régulation naturelle qui suit la redistribution de l'énergie à travers l'organisme. La fatigue est comparable à celle qui suit un repas copieux où le corps utilise la majorité de l'énergie disponible pour la digestion, réduisant ainsi le flux énergétique pour les autres fonctions du corps. **L'organisme se met en mode de guérison.**

QUESTIONS COURANTES

Serait-il utile de faire des séances de 10 minutes seulement pour un adulte ?

Dans le corps d'un adulte le sang met 20 minutes environ pour compléter un cycle, donc de plonger les pieds dans la machine moins de 20 minutes n'apporterait aucune action bénéfique. Ce cycle est beaucoup moins long pour les enfants et le temps de la séance doit considérer cela.

Quelle est la durée d'utilisation de la bobine ?

Les toxines dans l'eau érodent lentement l'acier inoxydable des filaments de la bobine. Normalement

une bobine peut faire entre 35 et 45 séances ; tout dépend du pH et des agents chimiques présents dans l'eau ainsi que de la toxicité des patients.

Comment savoir s'il est temps de changer la bobine ?

Les filaments à l'intérieur de la bobine s'érodent ce qui est normal. Il faudra ajouter plus de sel que d'habitude pour arriver à un ampérage de 2 Ampères et la bobine ne va pas produire autant de bulles dans le bassin que lorsqu'elle était neuve.

Y a-t-il un danger d'électrocution par la bobine dans l'eau ?

La bobine plongée dans l'eau ne produit que 2.5 Ampères, donc aucun danger.

Avez-vous des preuves que la machine peut guérir ?

La machine ne guérit aucune maladie. Ce qui se passe en réalité est une restauration, un ré-équilibre de la bio-stimulation et un rétablissement des énergies bloquées. Cela aide donc les organes du corps à fonctionner efficacement par une absorption des nutriments et un rejet des déchets.

Je prends des médicaments, est-ce que je peux quand même utiliser la machine ?

Jusqu'à maintenant les recherches scientifiques n'ont pas prouvé que l'effet des médicaments est altéré par l'utilisation de la machine. Mais si vous êtes inquiets, les médicaments peuvent être pris après la séance. *Exception* : personnes prenant des drogues d'immuno-suppressants (voir contre-indications)

CONCLUSION

La stimulation au niveau cellulaire a un effet positif au niveau de la micro-circulation. La micro-circulation joue un rôle important dans la régularisation de l'oxygène et des substances nutritives dans les tissus ainsi qu'une excréation propre des déchets. L'usage régulier du PhysioDétox accroît et accélère le processus transdermique de détoxination de l'organisme.

PhysioDétox permet à l'organisme de se régénérer. Les organes impliqués dans la détoxination du

corps sont surtout les reins et le foie. L'organisme ne rejettera ni vitamines ni minéraux, ni nutriments, ni oligo-éléments qui lui sont nécessaires. Les recherches scientifiques et les témoignages de personnes utilisant le système Physio démontrent entre autres que ces séances augmentent le niveau d'énergie et produisent une sensation de bien-être.

COUT APPROXIMATIF

Modèle pour particuliers : 1000 €

Modèle pour professionnels (usage intensif) : 2000 €

CONTACT : INTEGRUM - CENTRE NEMOPHARM

1086 avenue Albert Einstein - 34000 MONTPELLIER

Tél : 04.67.65.75.18

contact@therapiesquantiques.fr

www.therapiesquantiques.fr

www.naturoboutique.fr

Apprenez à désamorcer en 20 minutes lumbago, sciatique, cruralgie...

avec

LE MASSAGE RÉFLEXE DU TISSUS CONJONCTIF

de Elisabeth Dicke

W.E. des 28 / 29 juin à UZES avec Lucie Vilamajo

*La méthode consiste à couper l'arc réflexe
qui alimente en boucle*

*inflammation - douleur - contracture
surdouleur - surcontracture - etc...*

L'action s'effectue par étirement des tissus

sur des trajets précis des DERMATOMES de la peau.

*Cette vieille méthode oubliée est quasi miraculeuse par son
action rééquilibrante du système sympathique neurovégétatif*

Formation réservée aux professionnels du massage

Prix : 200 € / 14 participants maxi

Contact : 04 68 21 77 33

BIO-CARBURANTS ALERTE ROUGE !

Une machine de guerre s'est mise en mouvement et, sauf sursaut général, elle entraînera la mort des hommes, des espaces et des espèces. Je veux parler, bien sûr, du déferlement des biocarburants. Selon la FAO et d'autres institutions officielles, le boom des biocarburants provoquera de nombreuses émeutes de la faim. En effet, le marché alimentaire mondial, tendu à l'extrême depuis des années, vient d'être brutalement déséquilibré. Un seul exemple : les Etats-Unis, premier exportateur mondial de maïs, consacrent désormais près de 30% de leur production à la fabrication d'éthanol. Lorsqu'on soustrait de telles quantités – près de 70 millions de tonnes par an – au marché destiné à l'alimentation, le désastre est assuré. Le prix de toutes les céréales a déjà explosé.

Première conséquence : la faim, pour des millions de gens. Mais ce n'est pas tout. Des millions d'hectares de forêts tropicales primaires, de l'Asie du Sud Est au bassin amazonien, en passant par celui du Congo, partent en fumée. Assurés d'un jackpot, des «industriels», dont beaucoup sont de simples mafieux, plantent des palmiers à huile, du soja, du manioc, de la canne à sucre. **Non seulement les forêts sont détruites à tout jamais, mais les communautés qu'elles abritent sont chassées à coups de bottes.** Troisième conséquence, hélas indiscutable: contrairement à ce que claironne la propagande, les bio-carburants sont une bombe climatique, ainsi que l'attestent de nombreuses études parues dans les meilleures revues scientifiques. Avec les bio-carburants, notre petite planète affronte l'une des plus graves tempêtes de son histoire récente.

■ Lire : *La Faim, la Bagnole, le Blé et Nous* de Fabrice NICOLINO – Ed. Fayard

POTASSIUM KALI'CLAIRE®

ANTIDOTE DU SODIUM (SEL DE CUISINE)

Le potassium sous sa forme de cation K⁺ est le principal ion intracellulaire de l'organisme. Il existe un gradient de concentration en faveur de la sortie de l'ion depuis le liquide intracellulaire vers le liquide extracellulaire. Ce gradient est entretenu par des pompes situées dans les membranes cellulaires. **En particulier la pompe cellulaire sodium/potassium est responsable de l'existence d'un potentiel de repos négatif présent dans toutes les cellules vivantes.**

La concentration de l'ion potassium K⁺ plasmatique (ou kaliémie) est très finement régulée, en particulier au niveau du rein, de sorte que ce taux demeure dans une fourchette précise **de 3 à 4,5 mmol/l.**

SOURCES ALIMENTAIRES

Tous les aliments renferment du potassium, notamment les fruits et les légumes. Une alimentation variée constitue le meilleur moyen d'avoir un bon taux de potassium dans l'organisme. **Des recherches ont mis en évidence qu'un régime riche en potassium peut réduire les risques d'hypertension.**

Les meilleures sources de potassium se trouvent dans les **pruneaux** (732 mg/100g), les **châtaignes** (600mg/100g), les **avocats** (485 mg/100g), les **épinards** (466 mg/100g), les **pommes de terre** (379 mg/100g) et les tubercules en général (**céleri-rave, navet**), les **bananes** (358 mg/100g), les **carottes** (320 mg/100g) et le **jus d'orange** (200 mg/100g).

Le potassium et le sodium travaillent en tandem dans l'organisme. Or, l'alimentation moderne, particulièrement riche en sodium, fait augmenter les besoins en potassium.

On a constaté que dans certaines cultures primitives, on consomme jusqu'à 7 fois plus de potassium que de sodium, tandis que dans les sociétés industrialisées, on absorbe 3 fois plus de sodium que de potassium.

L'organisme aurait donc, de nos jours, besoin d'un apport plus important en potassium afin de maintenir son pH à un taux acceptable.

POSOLOGIE

L'apport moyen en potassium des Canadiens et des Américains est insuffisant. Il est de 3 100 mg par jour pour les hommes, et de 2 300 mg par jour pour les femmes.

En 2004, les autorités des deux pays ont nettement augmenté les apports recommandés en potassium (voir tableau ci-dessous). Ces apports sont basés sur les quantités jugées nécessaires pour abaisser la tension artérielle, compenser les effets néfastes de l'excès de sodium sur cette dernière, réduire le risque de calculs rénaux et, probablement, réduire la perte osseuse.

Apport suffisant en potassium*

- de 0 à 6 mois	400 mg par jour
- de 7 à 12 mois	700 mg par jour
- de 1 à 3 ans	3,0 g par jour
- de 4 à 8 ans	3,8g par jour
- de 9 à 13 ans	4,5g par jour
- de 14 à 18 an	4,7g par jour
- 19 ans et plus	4,7g par jour
- Femmes enceintes	4,7g par jour
- Femmes qui allaitent	5,1g par jour

Ces données concernent évidemment des apports par voie alimentaire naturelle, et non des complémentations chimiques.

ACTION ÉLECTROLYTIQUE DU POTASSIUM DANS L'ORGANISME

- Il agit en étroite collaboration avec le sodium pour maintenir l'équilibre acido-basique du corps et celui des fluides ;
- Il contrôle le taux de fluides et le pH à l'intérieur des cellules, tandis que le sodium fait la même chose à l'extérieur des cellules;
- Il est essentiel à la transmission des impulsions nerveuses;
- Il est essentiel à la contraction musculaire, y compris celle du muscle cardiaque;
- Il participe au bon fonctionnement des reins et des glandes surrénales;
- Il contribue à de nombreuses réactions enzymatiques, à la synthèse des protéines et au métabolisme des glucides, entre autres choses.

CARENCE

Une réelle carence en potassium (hypokaliémie) est rare. Elle peut résulter de l'emploi de certains médicaments, notamment des diurétiques, d'un usage excessif de laxatifs, de vomissements abondants, de diarrhée prolongée, de troubles de l'alimentation (anorexie/boulimie) ou de l'alcoolisme. Elle se manifeste par de la fatigue, de la faiblesse et des

crampes musculaires, de la paresse intestinale, des ballonnements, des douleurs abdominales et de la constipation. Une hypokaliémie grave peut entraîner une paralysie musculaire et de l'arythmie cardiaque. Généralement, un apport alimentaire adéquat en potassium suffit à combler le déficit.

RECHERCHES

Régime alimentaire riche en potassium.

Des études épidémiologiques ont permis d'établir un lien entre un régime alimentaire riche en potassium et un risque réduit d'hypertension, d'accident vasculaire cérébral et de calculs rénaux. À noter cependant qu'au cours des études épidémiologiques ayant établi ces liens, cet apport était étroitement associé à la consommation de fruits et de légumes, qui contiennent d'autres composés potentiellement bénéfiques pour la santé. On ne peut donc pointer avec certitude le potassium comme seul élément bénéfique.

La FDA (Food and Drug Administration) américaine autorise, pour les aliments riches en potassium et faibles en sodium, une allégation indiquant qu'ils peuvent prévenir l'hypertension et les accidents vasculaires cérébraux. **Ces aliments doivent contenir au moins 350 mg de potassium par portion**, tout en étant pauvres en sodium, en matières grasses et en gras saturés. Pour sa part, Santé Canada autorise une allégation à l'effet qu'une alimentation riche en potassium et faible en sodium peut réduire le risque d'hypertension.

On a aussi observé un lien entre un apport alimentaire élevé en potassium et une meilleure densité osseuse, notamment chez des femmes, mais les données sont moins convaincantes que celles concernant la prévention de l'hypertension, des calculs rénaux et des accidents vasculaires cérébraux. Les chercheurs pensent qu'un régime alimentaire riche en potassium est bénéfique pour la santé osseuse grâce à son effet alcalinisant. En effet, lorsque l'alimentation est trop

riche en denrées acides (viande, fromage, poisson), le corps a la capacité de puiser du calcium dans les os, afin de rétablir un pH normal dans l'organisme.

INTERFÉRENCES MÉDICALES SUR LA KALIÉMIE

Risque d'hyperkaliémie avec :

- diurétiques d'épargne potassique;
- inhibiteurs de l'enzyme de conversion de l'angiotensine;
- anti-inflammatoires non stéroïdiens;
- anti-infectieux (triméthoprime, sulphaméthoxazole, pentamidine);
- anticoagulants;
- glycosides cardiotoniques (dépendant potassium) : moins efficaces;
- antihypertenseurs (dépendant potassium) : moins efficaces;

Risque d'hypokaliémie avec :

- bêtabloquants;
- décongestionnants;
- bronchodilatateurs;
- **diurétiques;**
- minéralocorticoïdes ou équivalents;
- glucocorticoïdes (à fortes doses).
- Antibiotiques (à fortes doses)

Contre-indications

Les suppléments de potassium (et non le potassium de source alimentaire) sont contre-indiqués en cas de :

- obstruction de l'intestin ou de l'oesophage;
- maladie d'Addison (insuffisance surrénale);
- troubles de la motilité gastro-intestinale (diarrhée, constipation, par exemple).
- déshydratation chronique;
- diabète;
- maladie cardiovasculaire;
- ulcère d'estomac ou de l'oesophage.

CONCLUSION

Il semble que la carence potassium soit devenue un syndrome de civilisation dont la raison principale est la surconsommation de sel de cuisine (sodium). A titre préventif et curatif, surtout pour ceux qui mangent « comme tout le monde », il convient de prendre des suppléments de potassium à rajouter dans les aliments.

Le complexe KALI'CLAIRE formé d'un mélange très assimilable d'acétate, de gluconate et de phosphate de potassium offre cette opportunité de complémentation.

La posologie réglementaire est de 2 dosettes par jour (80 mg), mais nous avons vu dans les JMD 58 et 59 dans la cure Gerson la posologie est multipliée par 10 (0,8 g) sans problème particulier pour des personnes n'entrant pas dans les cas de contre-indication ci – dessus.

COMMANDE

Boite de 300g de *Kali'Claire* (cure de 3 mois)
Prix : 85 € + port 6 €

Source Claire - BP 32 – 91 650 Breux-Jouy
Tél. 01 64 58 64 82

À propos des jus (cure Gerson)

Il est tentant de préparer les jus pour toute la journée. Ceci est une erreur, car il est dit que les jus doivent être consommés 5 minutes après l'extraction. Ensuite les enzymes s'oxydent très vite à l'air.

Dommage...

QUANTAVIRIS®

POUR RESTAURER LA FONCTION ÉRECTILE MASCULINE

En France, en 2007, plus de trois millions d'individus présentaient des troubles de l'érection.

La dysfonction érectile est l'incapacité pour un homme d'avoir et de maintenir une érection suffisante pour permettre la réalisation d'un acte sexuel satisfaisant. La fonction érectile est la conséquence du remplissage des corps caverneux péniens qui est sous la dépendance du monoxyde d'azote (NO) qui est un puissant vasodilatateur. Or, le seul acide aminé précurseur du monoxyde d'azote est l' **Arginine**.

D'autre part, il faut empêcher que ce monoxyde d'azote soit détruit trop rapidement en apportant des inhibiteurs de radicaux libres. Les flavonoïdes du **Ginkgo biloba** ont cette propriété ; de plus, le Ginkgo est un vasorégulateur.

Par ailleurs, pour assurer son activité le monoxyde d'azote nécessite du **Magnésium** et de la **Taurine**. La Taurine est un neuromédiateur qui doit être apporté en quantité suffisante par l'alimentation.

Tenant compte de tous ces facteurs biologiques, Quantaviris est un complément alimentaire naturel associant des plantes, des oligo-éléments et des acides aminés, qui apportent les nutriments physiologiques nécessaires à la fonction masculine.

COMPOSITION DE QUANTAVIRIS

L-ARGININE ALPHA KÉTOGLUTARATE :

C'est un donneur de monoxyde d'azote. Il est nécessaire d'en apporter une quantité calculée pour pallier l'insuffisance d'apport alimentaire, car elle est stockée par le foie. Il faut saturer le réservoir hépatique pour permettre le passage de l'arginine dans les corps caverneux. C'est ainsi un puissant vaso-dilatateur.

Le GINKGO BILOBA :

Riche en flavonoïdes pour détruire et piéger les radicaux libres, c'est aussi un vasorégulateur.

Il a une action de relaxation vasculaire par diminution de la dégradation du monoxyde d'azote par les radicaux libres. Il améliore la vaso-régulation.

La TAURINE :

La Taurine est un dérivé d'acide aminé naturellement présent dans le corps humain.

Elle a été identifiée comme étant un neurotransmetteur (type GABA) et aurait en plus un effet de désintoxication et de renforcement de la contractilité cardiaque. C'est aussi un inhibiteur de l'angiotensine dont elle bloque l'activité vasoconstrictrice.

- Elle est synergique du magnésium qu'elle aide à se fixer et elle en limite la fuite en cas de stress.
- Avec ce magnésium, elle favorise la formation du GMP cyclique qui est responsable de l'effet vasodilatateur du monoxyde d'azote. De ce fait, elle potentialise l'action de l'arginine et des vasodilatateurs.

Le MAGNÉSIUM :

Le magnésium n'est plus à présenter. Ses propriétés sont multiples.

Parmi celles-ci, il est important de noter que c'est aussi un vasodilatateur car il diminue la contractibilité des artères (spasticité). Il exerce des effets vasodilatateurs directs, musculotropes, et indirects, antispasmodiques.

C'est d'ailleurs un élément reconnu de la prévention cardio-vasculaire.

- Avec la taurine qui augmente sa biodisponibilité, il agit sur le GMP cyclique (Guanosine Monophosphate Cyclique)..

Le TRIBU LUS TERRESTRIS :

Il a une action stimulante sur la libido et améliore l'éjaculation.

Il améliore l'effet relaxant des muscles lisses du tissu pénien en augmentant probablement la libération du monoxyde d'azote à partir de l'endothélium. Il augmente également la pression intra-caverneuse.

CONSEIL D'UTILISATION

Quantaviris ne provoque pas l'érection, mais sera utilisé dans les troubles de cette fonction.

Trois gélules matin et soir 1/2 heure avant les repas (en action de charge) pendant 10 jours, puis trois gélules par jour cinq jours par semaine.

L'effet vasodilatateur apparaît dès le troisième jour.

Il n'y a aucun effet secondaire, ni aucune contre-indication, notamment en cas de prise de dérivés nitrés.

Quantaviris n'est pas un aphrodisiaque. Ce n'est pas non plus un médicament.

Il n'agit pas sur les phosphodiésterases comme les médicaments tels que Sildénafil et équivalents. Il propose une solution naturelle pour favoriser le mécanisme physiologique de l'érection souvent perturbé par notre mode de vie et nos carences nutritionnelles.

Commande

- Boîtes de 60 gélules de 500 mg. sous blister
- Prix : 44,50 € + port 5,20 €

Phytoquant

Le Montaigne – 6 Bd des moulins – MC 98000 Monaco

T vert : 0805 110 327 - F vert : 0800 904 861

www.phytoquant.net

phytoquant@libero.it

SILVERGEN - SG6

FABRIQUEZ DE L'ARGENT COLLOÏDAL CHEZ VOUS

J'avais, il y a quelque temps, présenté les merveilleux pouvoirs de l'argent colloïdal dans un précédent JMD. Bien que ce produit soit très séduisant, le problème réside dans son achat constant par des filières aléatoires puisque venant des Etats-Unis. Par ailleurs, jusqu'ici, nous ne connaissions pas d'appareil de fabrication à usage particulier qui soit suffisamment fiable et dans des prix raisonnables. Ce petit appareil valable aux usages désinfectants multiples, je l'ai trouvé (aux USA) et j'ai décidé une entreprise de l'importer pour diffusion en France.

PETITS RAPPELS HISTORIQUE

Déjà en 1919, Alfred Searle, le fondateur du conglomérat pharmaceutique écrivait que l'application de l'argent colloïdal sur des sujets humains avait été effectuée dans un grand nombre de cas avec des résultats étonnants. Ce colloïde, déclarait Searle « a l'avantage d'être rapidement mortel pour les parasites sans action toxique sur leur hôte. Il protège les lapins contre dix fois la dose létale de toxine diphtérique ou de tétanos ». De nombreux médecins ont largement utilisé l'argent colloïdal comme antibiotique jusqu'à 1939. Mais à l'époque cela coûtait cher pour produire de l'argent colloïdal efficace.

Dans les années 1970, les médecins de la *Washington University* à *St. Louis*, dans leur recherche de traitements efficaces pour les victimes de brûlures, ont ressorti l'argent colloïdal après avoir essayé de nombreux autres médicaments, et il est devenu une valeur en vogue une fois de plus.

En 1988, une équipe de recherche biomédicale à l'*UCLA School of Medicine* a montré que des

bactéries, des virus, des champignons, et divers micro-organismes mouraient en quelques minutes au contact de l'argent colloïdal. Depuis, L'EPA approuve l'argent colloïdal dans les filtres à eau. La NASA utilise un système d'épuration des eaux par l'argent dans les navettes spatiales, comme le font en outre les Soviétiques. Les firmes japonaises éliminent le cyanure et le monoxyde d'azote de l'air par barbotage dans de l'argent colloïdal. De plus en plus, il remplace le chlore dans les piscines parce qu'il ne pique pas les yeux.

British Airways, Swissair, Scandinavian Airlines, Lufthansa, Olympic, Air France, la Canadian Pacific Airlines, Alitalia, KLM, Japan Airlines et Pan Am utilisent des filtres en argent pour désinfecter l'eau.

UN ANTI-PATHOGENE REMARQUABLE

De nombreuses souches de microbes pathogènes, de virus, de champignons, de bactéries ou tout autres unicellulaires pathogènes résistants aux antibiotiques sont tués au contact de l'argent colloïdal, et sont incapables de muter. **Cependant, l'argent est pratiquement non toxique et ni les tissus cellulaires, ni les enzymes, ni les bactéries de notre microflore organique ne sont dérangés.**

Contrairement aux antibiotiques, l'argent colloïdal n'affaiblit pas le système immunitaire. En fait, il apporte à l'organisme un deuxième système immunitaire, ce qui crée un bouclier contre les maladies de toutes sortes. C'est pour cela que les médecins utilisent l'argent dans 70% des centres de brûlés aux Etats-Unis pour lutter contre l'infection.

Étant donné qu'aucun organisme pathogène ne peut vivre en présence même de traces infimes d'argent métallique, l'argent colloïdal est efficace contre plus de 650 différents agents pathogènes, alors qu'un antibiotique large spectre n'en neutralise qu'une

demi-douzaine. Son mode d'action est de se coller à la membrane cellulaire des bactéries, ce qui désactive son métabolisme enzymatique de l'oxygène. Elle ne peut plus alors respirer, et en quelques minutes, l'agent pathogène étouffe et meurt avant d'être évacué de l'organisme par le système immunitaire, lymphatique et les systèmes d'élimination.

Tous les organismes pathogènes qui ont été testés sont sensibles à l'argent ionique, y compris certains qui étaient résistants de tous les antibiotiques connus. En aucun cas des effets secondaires indésirables ne sont apparus, et l'argent n'interagit pas avec les autres médicaments. Il ne dérange pas l'estomac, et il est même une aide la digestion.

À noter que l'argent colloïdal stimule la formation de cellules osseuses, ainsi que la cicatrisation de la peau et des tissus mous par une voie différente des processus naturels connus.

COMMENT FONCTIONNE L'ARGENT COLLOÏDAL

L'argent Colloïdal est dispersé si fin que moins de 15 atomes de celui-ci sont groupés dans une particule. Ces particules microscopiques peuvent plus facilement pénétrer et voyager à travers le corps. La FDA le considère comme un complément alimentaire et ne restreint pas sa vente tant qu'il est correctement fabriqué. L'argent Colloïdal agit en tant que catalyseur pour désactiver les enzymes que les bactéries, champignons et autres micro-organismes utilisent pour leur métabolisme de l'oxygène. Bref, il "étouffe" les parasites. Enfin, l'argent colloïdal est non toxique, ce qui le rend sans danger pour les enfants et les adultes, ainsi que pour les animaux de compagnie.

Lors de l'ingestion de l'argent colloïde, les particules d'argent passent rapidement à travers la muqueuse de l'estomac et dans la circulation sanguine, où ils circulent pendant environ une semaine avant l'élimination. Il est également prouvé que la majorité des particules d'argent sont éliminées dans les 24 heures, même si cela peut varier en fonction de la taille des particules et chimie des corps.

Pour un adulte, la dose peut aller d'une cuillère à soupe par jour à un verre, ou plus, puisque aucune dose toxique n'est connue.

LES COULEURS DE L'ARGENT COLLOÏDAL

Le changement de couleur du jaune au bleu correspond à une variation d'absorption de la plus courte des longueurs d'onde en rapport avec une diminution de degré de dispersion. Il s'agit là d'un phénomène en chimie colloïde. L'argent colloïdal peut produire une apparence jaune lorsque les particules tombent entre .01 à .001 microns (10-100 Angströms) et sont uniformément dispersées. C'est le résultat de l'absorption de la lumière par l'indigo colloïde, qui laisse sa couleur inverse, le jaune, être réfractée. Or, après sa fabrication, il faut plusieurs heures pour que les particules d'argent se dispersent dans l'eau, ceci créant un approfondissement progressif de la couleur. La densité du colloïde produit de l'intensité de la couleur. De 1 à 20 ppm, la couleur variera de jaune très clair à jaune orange.

LE GÉNÉRATEUR D'ARGENT COLLOÏDAL SG-6

Le Silvergen est un petit appareil électronique à la pointe de la technologie qui fabrique des

particules d'argent colloïdal de taille parfaitement uniforme. Cette opération s'effectue grâce à un générateur de courant continu et de la vapeur d'eau distillée. Aucun des additifs tels que du sel ne sont utilisés dans le processus. Un système de brassage évite les agglomérations.

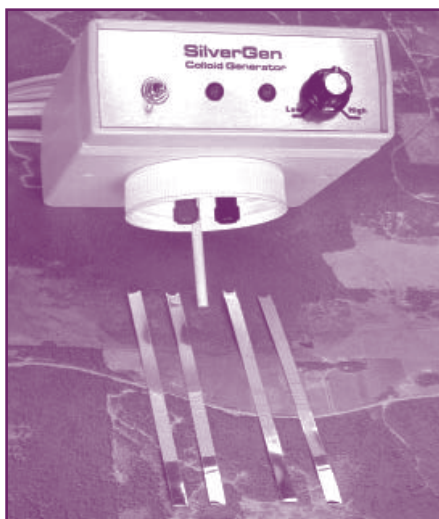
C'est probablement le générateur LVDC le plus sûr, car aucun autre générateur ne possède un agitateur anti-agglomérat, un régulateur de courant, et contrôle constant des PPM d'argent avec arrêt automatique de l'opération. Les atomes d'argent sont dispersés au moment où ils quittent l'électrode et ne forment donc pas un nuage ionique dense, ce qui garantit la petite taille des particules colloïdales.

Le Silvergen SG6 produit jusqu'à 4,5 litres à la fois.

SOLUTION DE CALIBRAGE ET COMPTEUR DE PPM

Nous recommandons fortement l'achat de la solution de calibrage 7033 ppm (HI 7033) parce l'instrument nécessite un réétalonnage lorsqu'il est utilisé pour la première fois ou de temps en temps.

Le PWT est un analyseur de ppm (Parts per Million Meter) HI 98311 qui est le seul compteur travaillant à la précision voulue pour mesurer les colloïdes. La plupart de ces instruments travaillant sur des gammes de 0-999 PPM ou 0-1999 avec une précision 2% de la pleine échelle, cela signifie que la précision de lecture peut varier de 20 à 40 PPM. Si vous essayez de mesurer de l'argent colloïdal dans la gamme 5-15 PPM, il est évident qu'une erreur éventuelle de 20 à 40 PPM n'est pas acceptable. Avec le PWT vous avez une précision à 2 ppm près car il est spécialement étudié pour la gamme de mesures des colloïdes.



Prix Appareil Silvergen SG6
spécial Europe 240V : 295 €
Compteur de ppm spécial argent colloïdal : 113€
Solution de calibrage : 15 € - Frais d'envoi : 10 €

Contact – commandes

HPK - 131 rue Créqui – 69006 Lyon
T 04 72 00 30 47 F 04 72 00 30 48
hpk@infonie.fr

CHRISTIAN VELOT, BRILLANT CHERCHEUR SANCTIONNÉ FAIT UNE MISE AU POINT

« Tout d'abord, je tiens à remercier infiniment tous ceux qui me soutiennent.

Toutefois, des messages circulent où il est dit que j'ai eu des ennuis supplémentaires suite à mon passage sur Arte le 10 mars auprès de José Bové après la diffusion du documentaire de Marie-Monique Robin « Le Monde selon Monsanto », et que j'avais été aussitôt licencié.

Cette information est fautive. Ce n'est pas depuis mon passage sur Arte que j'ai des ennuis, et je n'ai d'ailleurs pas eu de pressions supplémentaires suite à cette intervention.

Les pressions que je subis suite à mes prises de position publiques sur les OGM remontent à fin 2006. Ce fut d'abord des remontrances qui sont devenues récurrentes et qui se sont suivies par des pressions matérielles allant jusqu'à mon éviction de l'institut dans lequel j'effectue ma recherche à partir de fin 2009. Etant fonctionnaire, je conserve mon poste d'enseignant universitaire et on ne peut pas vraiment parler de licenciement, mais plutôt de mise au placard. En effet, un enseignant-chercheur n'est évalué que sur son activité de recherche (et pas du tout sur celle de l'enseignement, et le priver d'affectation de recherche, c'est bloquer sa carrière (rien de mieux pour le discréditer !). Soyons prudents car une déformation des faits peut se retourner contre moi et desservir la cause des autres lanceurs d'alerte. » ■

VERS LA NOUVELLE CIVILISATION

Une civilisation s'éteint...

Civilisation du gâchis et de la rareté, de la croissance, de la précarité, de l'esclavage du salariat, de l'argent crédit, des catastrophes écologiques...

Une autre s'éveille...

Civilisation de la décroissance conviviale réellement démocratique, du partage, de l'abondance, d'un environnement sain, avec des comités citoyens, une monnaie au service des citoyens, une santé autrement...

QUAND VOUS VOUDREZ !

ECHAPPER AUX MEDIAS OFFICIELS

Malheureusement, la plupart de nos concitoyens sont victimes de la propagande diffusée par les grands médias. Cette propagande distille, sans cesse, que toute alternative au capitalisme mondialisé est impossible.

De gré ou de force nous devons nous plier à l'idéologie du « tout marché » et à ses nouveaux seigneurs que sont les financiers.

Pourtant de nombreux citoyens réfléchissent, élaborent et proposent des solutions réalistes et concrètes pour sortir de la civilisation absurde, stupide, violente et moribonde qui est en train de détruire tout lien social et surtout notre précieux bien commun : la Terre.

Le capitalisme n'existe pas de toute éternité. Au maximum, on peut estimer que son histoire s'étend sur cinq siècles. Internet est le média véritable entre les citoyens libres et honnêtes. Voici donc une sélection de 70 sites qui permettront à vous, à vos amis, à votre famille et à vos collègues d'être véritablement informés sur les méfaits de l'idéologie dominante et sur les alternatives à ce système, à cette matrice, que l'on nous présente comme étant l'achèvement de l'histoire de l'humanité. Voici de quoi échapper au lavage de cerveau orchestré par les « maîtres » via les médias dominants.

● LISTE DE 70 SITES NON ORTHODOXES ●

www.ecophilosophy.org	www.terresacree.org
www.karlpolanyi.org	www.antipub.net
www.passerelleco.info	www.societal.org
www.johnzerzan.net	www.fauxmonnayeurs.org
http://hussonet.free.fr	www.yhad.fr
www.prosperdis.org	www.citerre.org
www.journaldumauss.net	www.sosplanete.net
www.acrimed.org	www.planetecologie.org
www.nexus.fr	www.terre-humanisme.org
http://fr.transnationale.org	http://netmc.9online.fr
www.ecorev.org	www.decroissance.org
www.oulala.net	www.decroissance.infp.com
http://bellaciao.org/fr/	www.onpeultefaire.com
www.morpheus.fr	http://ecolib.free.fr
http://tiki.societal.org	www.bap.propagande.org
www.carre-rouge.org	www.syti.net
www.attac.org	www.eric-freidhe.net
www.legrandsoir.info	http://paris.indymedia.org
http://contreinfo.info	www.indymedia.org/fr/
http://calle-luna.org	www.geopolitique.com
www.cerclepep.com	www.leplanb.org
http://desmotscratie.net	www.10mensonges.org
www.voltairenet.org/fr	www.unir.asso.fr
www.liberterre.fr	www.collectifdu29mai.org
www.delaplanete.org	www.institut-gandhi.org
www.lalignedhorizon.org	
www.thetransitioner.org/wfr/tiki-index.php	
www.planetenonviolence.org	
www.utopies-concretes.kiosq.info	
www.cequenousvoulons.org	
http://lesperipheriques.org	
http://guidalaltern.samizdat.net	
http://fr.wikipedia.org/wiki/Portail:Altermondialisme	
http://www.rezocitoyen.org	
http://charlieenchaine.free.fr	

www.ladominationdumonde.blogspot.com
<http://homme-moderne.org/plpl/>
<http://conomiedistributive.free.fr>
www.cequifautdetruire.org
www.mylinea.com/sos-planete/
<http://mondemeilleur.over-blog.net>
www.monde-diplomatique.fr
<http://questionscritiques.free.fr>
<http://sortirdeleconomie.ouvaton.org>
<http://etienne.chouard.free.fr/Europe/index.htm>
www.les-renseignements-geneux.org

Tous ces sites, et d'autres, sont accessibles depuis : www.jutier.net

ATELIER Jean-Luc Dufond GUERISON ESSENIENNE

Sam. 21 juin - Boulogne (92)

Au programme :

Captation de l'énergie vitale
Résonance avec la trame planétaire
Travail de groupe à but humanitaire
Questions / Réponses

> **Contact - Inscription** <

Tél. 01 30 65 92 01

Prix : 100 euros / pers.

Mail : jl.dufond@free.fr

LES EXTRAORDINAIRES RÉVÉLATIONS DE MILTON W. COOPER

Milton William Cooper a été assassiné le 5 novembre 2001 à l'âge de 58 ans, dans des circonstances particulièrement troubles, à *Eagar en Arizona*, où il vivait seul, après avoir fait quitter les Etats-Unis à tous les membres de sa famille, car des agents de la CIA l'avaient à différentes reprises menacé de s'en prendre à eux s'il divulguait à la presse certaines informations. Il travaillait chez lui, tout seul, à la rédaction de son prochain livre, quand il a été abattu par les adjoints du shérif local, à la suite d'un prétendu refus d'obtempérer à un ordre de perquisition dans sa maison.

Tout comme son père, Cooper avait décidé, tout jeune, de s'engager dans l'armée. Après avoir débuté dans l'armée de l'air, il continua sa carrière dans la marine. Il fut successivement officier à bord d'un sous-marin, puis sur un pétrolier, et ensuite au Vietnam pendant toute la durée de la guerre. Après quoi, il fut affecté au QG du Commandeur en chef de la Flotte Pacifique.

Il avait déjà eu accès à différents documents classifiés « secret défense » aussi bien lorsqu'il était dans l'armée de l'air que dans la marine. Lorsqu'il commença à travailler dans l'unité administrative de la Flotte Pacifique, il obtint à nouveau l'autorisation d'accéder à différents documents top-secret, baptisée autorisation Q, ce qui lui permettait notamment de consulter tous les documents militaires relatifs à la sécurité nucléaire. Au cours de ses 18 années passées dans les services de renseignement de la marine US, il eut progressivement connaissance d'informations qui l'amènèrent à écrire le livre à présent disponible en français.

Milton W. Cooper : le Gouvernement Secret
Éd. Louise Courteau

Il y raconte que, le jour où il acquit la certitude que le bureau des renseignements de la Marine avait participé à l'assassinat de *John F. Kennedy*, il décida de quitter l'armée définitivement. **Il essaya alors par tous les moyens de révéler au grand public les informations qu'il détenait, que ce soit à propos des OVNI, de l'assassinat de Kennedy, du Gouvernement secret, ou des solutions 1, 2, et 3 du Plan pour le Nouvel Ordre Mondial.**

En 1972, après avoir convenu d'un rendez-vous avec un journaliste, il fut assailli par deux hommes qui le poussèrent à l'intérieur de leur limousine et prirent la direction des canyons. Ils stoppèrent au haut d'une falaise, le poussèrent dans le vide et repartirent, croyant qu'il était mort. Mais il avait réussi à s'agripper à des branchages en contrebas. Il s'y cramponna et fut secouru in extremis grâce à l'arrivée inopinée de touristes venus prendre des photos. Un mois plus tard, il fut renversé en pleine ville par une autre voiture qui prit la fuite, et au cours de cet accident, il perdit sa jambe gauche. Les occupants de la voiture lui rendirent visite à l'hôpital et le menacèrent de s'en prendre à sa famille. Il fit mine d'avoir compris, promit qu'il se tairait et attendit 16 années avant de se décider à rompre le silence.

Depuis la parution de son livre, «*Behold a pale Horse*», il se sentait constamment sous surveillance et il était fréquemment obligé de déménager et de changer d'identité. Mais sa conscience l'a poussé à révéler ce dont il avait eu connaissance, afin que l'humanité puisse être informée et en tirer les conséquences.

La presse américaine a tenté de légitimer son assassinat (car c'est bien d'une élimination sous contrat et non d'une bavure policière qu'il s'agit) sous l'extravagant prétexte que « ne payant plus ses impôts depuis 1992, il représentait une menace pour l'ordre social !!! »

Depuis sa mort, d'autres ont repris le flambeau et grâce aux nouveaux médias de communication, la vérité semble enfin proche de se frayer un chemin.

Le texte qui suit est le témoignage à propos des bases de la Lune de celui qui paya de sa vie le fait d'avoir bravé la loi de la peur et du silence.

« Au début de l'ère spatiale et à l'époque des expéditions lunaires, les modules habités envoyés vers la Lune étaient toujours escortés d'un astronef extranéen (entendez: d'origine extraterrestre). Le 20 Novembre 1990, une chaîne de télévision nationale a annoncé qu'un objet de forme ronde, de couleur rouge rayonnante et séparé de la navette spatiale *Atlantis* accompagnait cette dernière le long de sa dernière mission militaire. Ce fut la première et dernière reconnaissance publique de la chose.

Les cosmonautes de la mission *Apollo* ont vu et même filmé la base lunaire surnommée *LUNA*. Les photographies officielles de la NASA révèlent des structures en forme de dômes, de spirales, de larges structures circulaires qui ressemblent à des silos, de même que d'immenses véhicules miniers en forme de T qui tracent sur la surface de la Lune des marques semblables à des cicatrices laissées sur la peau par des points de suture. On y voit aussi divers types d'astronefs, les uns absolument gigantesques, d'autres beaucoup plus petits.

Il s'agit d'une base américano-soviéto-aliénigène. Le prétendu programme spatial de la NASA baptisé *Apollo* ne fut en réalité qu'un leurre excessivement coûteux, destiné à détourner l'attention de l'humanité.

Le président *Eisenhower* émit un décret-loi secret ordonnant à la Société *Jason* d'étudier ce scénario de sauvetage collectif et de lui soumettre ses recommandations. En guise de recommandations, la Commission *Jason* présenta trois solutions alternatives appelées « Solutions 1, 2, et 3. »

Solution 1 : Percer la stratosphère en y pratiquant, au moyen d'explosions nucléaires, d'immenses brèches à

travers lesquelles la chaleur et la pollution pourraient s'échapper dans l'espace. Il faudrait éduquer les mentalités à moins exploiter l'environnement et à davantage le protéger. Des trois solutions, c'était la moins susceptible de réussir, d'une part, en raison des tendances inhérentes de la nature humaine et, d'autre part, à cause des dommages supplémentaires que des explosions nucléaires ajouteraient à l'environnement. L'existence d'un trou dans la couche d'ozone tendrait cependant à étayer l'hypothèse que la solution 1 pourrait avoir été essayée. Ceci n'est en tout cas qu'une conjecture.

Solution 2 : Construire un vaste réseau souterrain de villes et de corridors dans lequel une élite de toutes les cultures et de toutes les sphères d'activités serait appelée à survivre pour perpétuer l'espèce humaine. Quant au reste de l'humanité, elle serait laissée à elle-même à la surface du globe. Nous savons que ces installations ont été construites et sont prêtes et en attente des personnes à choisir.

Solution 3 : Exploiter la technologie planétaire et extranéenne afin qu'un petit nombre d'élus puissent quitter la Terre et aller fonder des colonies ailleurs dans le cosmos.

- Note de Milton W. Cooper à propos de la solution 3 extraite de son livre : Je confirme que des contingents d'esclaves ont déjà été expédiés, dans le cadre de ce projet, en qualité de main-d'œuvre. La destination première est la Lune - de son nom de code Adam - et la seconde est Mars - de son nom de code Eve. J'ai en ma possession des photographies officielles de la NASA de l'une des bases lunaires. Je pense que la colonie sur Mars est déjà aussi une réalité.)

Selon Milton William Cooper, le programme Apollo ne fut qu'un leurre, sans doute la mise en scène la plus coûteuse de toute l'histoire de l'humanité. Les astronautes ignoraient tout de ce montage machiavélique. C'est pourquoi ils remplirent leur rôle à la perfection, et la séquence du soi-disant premier pas de l'homme sur la Lune fut un véritable triomphe médiatique !!!

Les astronautes des missions Apollo ont appris tout cela à leur corps défendant. Le choc qu'ils en ont éprouvé n'a pas été sans affecter leur vie, comme en témoigne leur comportement par la suite. Ils ont de plus été contraints de se soumettre à la dure réalité de la conspiration du silence : on leur a ordonné de taire ce qu'ils avaient vu, et on les a avertis qu'en cas de non respect de cet ordre, ils s'exposaient à la procédure dite «expéditive». L'un des astronautes a tout de même osé collaborer avec des producteurs TV britanniques, à l'occasion d'un documentaire diffusé dans le cadre d'un programme intitulé « Rappports scientifiques », et admis que la Solution 3 était bien une réalité.

Les quartiers généraux de la conspiration internationale qui vise à mettre en place la Solution 3 sont à Genève. Le corps dirigeant est constitué de 3 comités constitués de 13 membres chacun ; ces 3 comités réunissent donc un total de 39 membres qui constituent le comité exécutif du corps connu sous le nom de groupe Bilderberg.

Depuis que nous avons commencé à pactiser avec les aliénigènes, nous avons acquis une technologie qui va bien au-delà de nos rêves les plus fous. Nous possédons et faisons voler actuellement au Nevada des engins de type anti-gravitationnel alimentés à l'énergie nucléaire. Nos pilotes ont déjà fait des voyages interplanétaires dans ces engins et sont allés sur la Lune, Mars et d'autres planètes. On nous ment au sujet de la vraie nature de la Lune, des planètes Mars et Vénus, et de l'état réel de la technologie que nous possédons aujourd'hui, à ce moment même.

Il existe des régions sur la Lune où se développe une vie végétale. Les plantes y changent de couleurs avec les saisons, car il y a aussi des saisons sur la Lune contrairement à ce que l'on pense généralement. Il y a même des lacs artificiels ainsi que des étangs sur sa surface, et des nuages ont été observés et filmés dans son atmosphère. La pression atmosphérique lunaire étant beaucoup plus faible que sur la Terre, les cosmonautes doivent s'y adapter selon une technique de dépressurisation analogue à celle des plongeurs en profondeur. Cette pression est néanmoins suffisante pour

qu'il ne leur soit pas nécessaire de revêtir une combinaison spatiale. Ils peuvent se déplacer à sa surface et marcher munis simplement d'une bouteille d'oxygène.

J'ai en ma possession des photographies originales de la NASA à ce sujet. Quelques unes ont été publiées dans le livre de Fred Steckling intitulé *We discovered Alien Bases on the Moon* et dans *Someone Else is on the Moon*.

En 1969, une confrontation a opposé les Soviétiques et les Américains sur la base lunaire. Les Soviétiques ont essayé de prendre le contrôle de la base et ont pris les scientifiques américains et le personnel en otages. Nous avons réussi restaurer l'ordre, mais au prix de 66 morts ! À la suite de cet incident, les Soviétiques ont suspendu leur participation au programme pendant une période de 2 ans. Il y a eu finalement réconciliation et nous avons recommencé à travailler ensemble. »

L'ère nouvelle - Extrait traduit de «Behold a pale horse», 1989-1990 par Milton William Cooper Editions Light Technology P.O. Box 1495, Sedona, AZ 86336 U.S.A.

RAYONNEZ VOS BONHEURS

Tous ces moments de paix, de joie, d'émerveillement que vous apporte la vie spirituelle, ne les gardez pas uniquement pour vous. Consacrez au moins quelques minutes à envoyer par la pensée quelque chose de ces états privilégiés. Pensez à tous les êtres dans le monde qui sont dans l'angoisse, le désespoir, concentrez-vous sur eux et dites :

« Chers frères et sœurs du monde entier, ce que je possède est si beau, si lumineux, que je veux le partager avec vous. Prenez de cette beauté, prenez de cette lumière ! »

Puisque vous savez que vos états intérieurs produisent des ondes qui se propagent, ne gardez pas votre bonheur pour vous, partagez-le ; ainsi, non seulement vous ferez du bien aux autres, mais vous amplifierez ces états en vous. Oui, c'est un phénomène magique : pour garder votre joie, il faut savoir la partager.

Omraam Mikhaël Aïvanhov

... à lire ... à lire ... à lire ... lire ... à lire ... à lire ... à lire ... à lire ... à lire

TERRES D'AVENIR POUR UN MODE DE VIE DURABLE

Philippe Desbrosses • Emmanuel Bailly
Thanh Nghiem
Éditions Alphée – Jean Paul Bertrand

«Le grand mérite de Terres d'avenir est non seulement de mieux nous informer sur les ravages de l'agriculture comme de l'élevage industriel, mais aussi sur les avantages de l'agriculture biologique.» Voilà bien un ouvrage «au service des terrestres», un exemple d'intelligence collective. Les trois auteurs d'origines et de cultures très différentes ont associé leurs connaissances, leurs expériences et leurs espérances respectives pour aboutir aux mêmes conclusions : l'homme ne parle que de liberté et pourtant, il ne prend jamais la liberté de penser par lui-même. Il est enfermé dans des schémas mentaux qui l'instrumentalisent. Ce livre est subversif, car il aide à s'affranchir des fausses rationalités, des impostures scientifiques, des hypocrisies moralistes, des aberrations de la pensée unique en matière d'agriculture, d'alimentation, de santé et d'environnement.

En s'appuyant sur les richesses du passé aussi bien que sur les avancées de la technologie moderne, les auteurs avancent leur vision révolutionnaire, une vision d'avant-garde destinée à reconstituer durablement le système immunitaire des régions d'Europe. Leur crédo pour le salut de la planète : arrêter la folie de « l'appropriation » des brevets sur le vivant, des brevets sur le patrimoine commun, des brevets sur la connaissance, des brevets partout, des brevets sur tout...

Philippe Desbrosses est agriculteur, docteur en sciences de l'environnement, expert auprès de l'Union européenne, et auteur de nombreux ouvrages, **Emmanuel Bailly** est ingénieur ENSIL en Eaux et Environnement, et expert en aménagement de territoire et stratégie « Facteur 4 », et **Thanh Nghiem** est ingénieur des Mines de Paris et présidente de l'Institut Angenius.

ARTISANS DE LEUR GUERISON

Tal Schaller • Éditions Lanore

Qu'est-ce que la vraie guérison ? Il ne s'agit pas seulement d'effacer les symptômes mais de parvenir à retrouver sa santé perdue puis à la conserver tout au long de sa vie !

Tout au long de sa carrière médicale, l'auteur a interviewé des milliers de personnes qui ont choisi, au lieu de rester victimes, de devenir les artisans de leur guérison et il a sélectionné 17 histoires qui apportent de l'espoir à tous ceux qui souffrent. Elles montrent le chemin à suivre pour sortir des peurs, des habitudes, des croyances limitées et des maladies, quelles qu'elles soient, en devenant attentif aux besoins de ses quatre corps (physique, émotionnel, mental et spirituel), ce qui est le fondement même de la médecine holistique.

Parce qu'elle tient compte de la totalité de l'être humain et obéit aux lois universelles, cette médecine a le potentiel d'apporter la santé à tous les habitants de la planète Terre.

Christian Tal Schaller, médecin suisse, est depuis quarante ans un des pionniers de la médecine holistique mondiale, et conférencier et auteur de plus de trente livres consacrés à la santé globale.

Un DVD des JMD 1 à 56 disponible

Suite au dernier index des sujets parus depuis le début du journal en 2002, beaucoup de personnes souhaitent acheter certains journaux au coup par coup concernant des articles qui les intéressent particulièrement. En raison du changement de société il y a un an, nous ne possédons pas les reliquats de journaux avant le n° 49. Par contre, vous pouvez commander au journal le DVD regroupant tous les n° de 1 à 56 pour 110€ port compris, ce qui revient à 2€ seulement le numéro. Un moteur de recherche instantané par mots y est inclus.

RIGOLOTHÉRAPIE

C'EST QUOI UN LUMBAGO ???

Dans un compartiment de chemin de fer, il y a un prêtre et deux appelés qui viennent d'être libérés du service militaire.

- *Moi dit le premier, en arrivant chez moi, je vais fêter la quille avec mes potes. Crois-moi, pendant un sacré bout de temps, je serai bourré tous les soirs ! Je vais me prendre des cuites d'enfer !*

- *Moi, fait l'autre, je vais me faire des filles ! Plein de gonzesses. Je vais faire que ça toute la journée !*

Une demi-heure passe, et un des deux bidasses, qui s'est mis à lire le journal, demande à son copain :

- *C'est quoi un lumbago ?*

- *Je ne sais pas !*

- *Et vous Monsieur le curé, vous savez ce que c'est ?*

Le prêtre, qui avait entendu, outré, la conversation précédente, répond d'un ton sec :

- *C'est une affection extrêmement douloureuse qui frappe les alcooliques invétérés et les obsédés qui se livrent à des orgies sexuelles. Au fait, pourquoi vous me demandez ça ?*

- **Oh, pour rien ! C'est parce que dans le journal, ils disent que le Pape souffre d'un lumbago ...**

(Ce n'est pas bien de mentir, Monsieur le Curé...)

PERLES DES JOURNAUX

« Ses hémorroïdes l'empêchaient de fermer l'œil »

« L'hôpital va recevoir prochainement un appareil de réanimation dernier cri »

« L'église étant en travaux, les obsèques auront lieu à la salle des fêtes »

« Détail navrant, cet homme avait déjà été victime l'an dernier d'un accident mortel »

« Journée du sang : s'inscrire à la boucherie »

« C'est la foire et aux veaux et aux porcs : venez nombreux ! »

GÉLULES VÉGÉTALES À LA CHIMIE AVEC LABEL AB

AIGLE MOQUEUR

Historique

Après l'avènement de la vache folle, on a vu des prisons partout, ce qui n'empêcha pas le Président Chirac de continuer à manger de la tête de veau....En l'occurrence, dans le cadre de la psychose entretenue, les gélules qui étaient jusqu'ici fabriquées à partir de gélatine de bœuf se sont vues mettre à l'index. C'est ainsi que les fabricants de médicaments et surtout ceux des compléments alimentaires (bio) se sont rapidement mis à l'abri en optant pour les gélules dites végétales. Mais nous allons voir que le remède est pire que le mal, surtout quand les lobbies jonglent à leur guise avec les subtilités des textes législatifs.

Tout d'abord, il faut savoir qu'il y a 2 types de produits bio possibles : ceux sans le label AB et ceux avec le label AB.

1) Ceux pour lesquels le pourcentage d'ingrédients bio se situe **entre 70% et 95%**. Dans ce cas, on a le droit de parler de produits bio, le préciser sur l'étiquette, et imprimer le logo de l'organisme certificateur (Ecocert par ex.). Mais les ingrédients d'origine agricole non-bio ne sont pas autorisés dans ces produits. Donc seuls les produits de transformation peuvent y être non-bio, et **on ne peut pas y mettre le logo AB.**

2) Ceux pour lesquels le pourcentage d'ingrédients bio est **supérieur à 95%**. **Dans ce cas et uniquement dans ce cas, on peut apposer le logo AB.** Rappelons que les ingrédients d'origine agricole non-bio ne sont pas non plus autorisés dans ces produits.

Ce qui s'est passé

- Jusqu'au 31/12/2006 la **gélule végétale** ou **HPMC (Hydroxy Propyl Méthyl Cellulose)** était interdite dans la composition des produits BIO (courrier d'Ecocert à destination de Roxlor en date du 27/05/05)

Même dans le cas n°1 (c'est-à-dire le moins contraignant), la gélule végétale était interdite. C'était normal puisque les ingrédients d'origine agricole non-bio sont interdits dans un produit bio.

- Du jour au lendemain, c'est-à-dire le 1/01/2007, la gélule végétale devint non seulement autorisée, mais en plus, elle ne fut plus prise en compte dans le calcul du pourcentage bio du produit fini. **Ceci implique que désormais on peut fabriquer un produit avec le logo AB (cas n°2) en précisant sur le produit « pourcentage des ingrédients d'origine agricole supérieur à 95% »**

Désormais la gélule végétale n'est plus considérée comme un ingrédient d'origine agricole ! Surprenant pour une gélule dite « végétale » non ? Un ingrédient dangereux pour la santé peut donc désormais entrer dans la composition d'un produit Bio. A quand les OGM bio ?

Comment cela a-t-il été possible?

Considérant que la société **Capsugel** (le plus gros fabricant de gélules végétales) appartient au groupe **Pfizer** (qui n'est plus à présenter...) et qu'à ce titre elle bénéficie de soutien financier considérable, on comprend que son action de lobbying a été visiblement très efficace pour faire écrire une telle ineptie au cahier des charges du règlement européen du BIO ; et ce afin d'accroître sa part de marché...

Mais comment sont fabriquées ces gélules végétales ?

Les gélules végétales sont élaborées à partir de coton ou de pulpe de bois qui est mis en réaction dans de la soude. La cellulose est ensuite mise en contact avec du chlorométhane et de l'oxyde de propylène pour la réduire en hydroxy-propyl-méthyl cellulose. Le produit est ensuite purifié, moulu en poudre fine puis en granulés. A ces granulés on ajoutera enfin de l'eau pour obtenir la pâte qui servira à la fabrication des gélules.(Super naturelles les gélules !)

Problème, l'hydroxy-propyl-méthyl cellulose ne peut être digéré, alors que la gélatine l'est parfaitement.

Par ailleurs, la pharmacovigilance demande des mesures de prudence (pour une fois !) aux industriels. En effet, il semble que la cellulose des gélules présente en usage prolongé une certaine toxicité pour les reins. Plusieurs cas d'hématurie, de polynéphrose ont été rapportés dans la presse médicale. Les coupables seraient les solvants chimiques résiduels : propyloxy et surtout méthyloxy dont la toxicité est bien connue.

Geoffrey Moreau et MD

NOTA MD : Alors, gélules végétales ou gélules animales (actuellement de porc) ? Pour ma part, j'ai toujours été contre le principe des gélules.

La solution : ouvrez les gélules sur la langue !

Ce journal vous plaît ? Parlez-en à vos vrais amis !

ABONNEMENTS - 10 N° PAR AN

Journal papier : 42€ (47€ hors France) Journal électronique (format pdf) : 30€
CD des n° 1 à 56 : 110 € (port compris)

FRANCE : Paiement par chèque libellé à : **INFO Michel Dogna**
à envoyer à : INFO Michel Dogna - La Perrière - 73270 Villard / Doron

HORS FRANCE : Paiement par virement bancaire international
Crédit Agricole ALBERTVILLE - CODE IBAN : FR76 1810 6008 1096 7084 2556 408 - CODE BIC : AGRIFRPP881

Paiement par carte bancaire en appelant au n° : 06. 28. 321. 677.

Éditions Michel DOGNA

Siège social : Info Michel DOGNA sarl
La perrière- 73270 VILLARD SUR DORON

RCS Albertville : 49773266900013
Tél : 06.28.321.677.

Email : contact@infomicheldogna.net

Site : www.infomicheldogna.net

Directeur de la publication et rédacteur en chef :
Michel DOGNA

Collaboration technique : Françoise BAUCHART

Maquette PAO, mise en page, illustrations : Facette graphisme
Imprimerie : Nouvelles impressions
BP.89 - 73200 ALBERTVILLE

Publication : «Le journal de Michel DOGNA»
N° ISSN : 1959-0423 © 2007 - Dépôt légal : 2007